



17 de junho de 2019

ATIVIDADE TURÍSTICA

janeiro a abril 2019

Na Região Autónoma dos Açores, no mês de abril, no conjunto dos estabelecimentos hoteleiros, turismo no espaço rural e alojamento local, as dormidas atingiram 242,4 mil dormidas, representando um acréscimo homólogo de 27,0%.

QUADRO 1. RESULTADOS GLOBAIS DA ATIVIDADE TURÍSTICA

ESTABELECIMENTOS HOTELEIROS, TURISMO NO ESPAÇO RURAL, ALOJAMENTO LOCAL	Valor mensal		Valor acumulado	
	abr/19	Tvh (%)	jan a abr 19	Tvh (%)
Dormidas (unidades)	242 389	27,0	610 760	17,4
Residentes em Portugal	123 257	26,4	338 662	21,6
Residentes no Estrangeiro	119 132	27,5	272 098	12,6
Hóspedes (unidades)	75 887	19,3	202 726	15,9
Estada média (nº noites)	3,19	6,4	3,01	1,3

De **janeiro a abril** de 2019, no conjunto dos estabelecimentos hoteleiros (hotéis, hotéis-apartamentos, apartamentos turísticos e pousadas), do turismo no espaço rural e do alojamento local da Região Autónoma dos Açores registaram-se 610,8 mil dormidas, valor superior em 17,4% ao registado em igual período de 2018.

De janeiro a abril, os residentes em Portugal atingiram cerca de 338,7 mil dormidas, correspondendo a um acréscimo homólogo de 21,6%; os residentes no estrangeiro atingiram 272,1 mil dormidas, registando um aumento em termos homólogos de 12,6%.

Neste período registaram-se 202,7 mil hóspedes, apresentando uma taxa de variação positiva de 15,9% relativamente ao mesmo período de 2018.

No país, em abril, as dormidas registaram um acréscimo em termos homólogos de 9,5% e de janeiro a abril de 2019 apresentaram uma variação homóloga positiva de 3,9%.

QUADRO 2. DORMIDAS POR ILHA, NOS ESTAB. HOTELEIROS, TER E AL

ILHAS	Dormidas		Tvh (%)	Dormidas		Tvh (%)
	abr/18	abr/19		jan a abr 18	jan a abr 19	
Açores	190 908	242 389	27,0	520 254	610 760	17,4
Santa Maria	2 314	1 599	-30,9	6 941	5 579	-19,6
São Miguel	135 839	182 438	34,3	356 270	449 897	26,3
Terceira	28 888	29 480	2,0	97 520	86 346	-11,5
Graciosa	1 107	1 522	37,5	4 007	5 415	35,1
São Jorge	1 724	2 574	49,3	5 601	6 225	11,1
Pico	7 505	9 368	24,8	16 170	18 942	17,1
Faial	11 119	12 123	9,0	26 959	29 994	11,3
Flores	2 223	3 109	39,9	6 133	7 551	23,1
Corvo		176	a)		811	a)

Nota: a) A ilha do Corvo não tem dados do AL divulgados de janeiro a abril de 2018, logo não é comparável com a informação de 2019.

Em termos de variações homólogas acumuladas, de janeiro a abril, as ilhas da Graciosa, de São Miguel, das Flores, do Pico, do Faial e de São Jorge apresentaram variações homólogas positivas, respetivamente de, 35,1%, 26,3%, 23,1%, 17,1%, 11,3% e 11,1%. As ilhas de Santa Maria e da Terceira, apresentaram variações homólogas negativas, respetivamente de, 19,6% e 11,5%.

A ilha de S. Miguel com 449,9 mil dormidas concentrou 73,7% do total das dormidas, seguindo-se a Terceira com 86,3 mil dormidas (14,1%), o Faial com 30,0 mil dormidas (4,9%) e o Pico com 18,9 mil dormidas (3,1%).

Estabelecimentos Hoteleiros

Na Região Autónoma dos Açores, no mês de abril, os estabelecimentos hoteleiros registaram 166,7 mil dormidas, representando um acréscimo homólogo de 12,7%. As dormidas dos residentes em Portugal aumentaram 17,5% e as dormidas dos residentes no estrangeiro registaram um acréscimo de 7,4%.

Os proveitos totais atingiram 8,1 milhões de euros e os proveitos de aposento 5,9 milhões de euros, correspondendo a variações homólogas positivas, respetivamente, de 16,9% e de 17,2%.

QUADRO 3. RESULTADOS GLOBAIS DA ATIVIDADE TURÍSTICA

ESTABELECEMENTOS HOTELEIROS	Valor mensal		Valor acumulado	
	abr/19	Tvh (%)	jan a abr 19	Tvh (%)
Dormidas (unidades)	166 651	12,7	438 308	5,4
Residentes em Portugal	91 843	17,5	261 436	13,6
Residentes no Estrangeiro	74 808	7,4	176 872	-4,7
Hóspedes (unidades)	54 280	6,4	152 150	5,0
Estada média (nº noites)	3,07	5,9	2,88	0,5
Taxa líquida de ocupação-cama (%)	52,5	3,8 p. p.	35,7	0,5 p. p.
Taxa líquida de ocupação-quarto (%)	60,0	2,3 p. p.	42,9	0,4 p. p.
Proveitos Totais (€)	8 124 240	16,9	19 758 629	10,0
Proveitos Aposento (€)	5 924 782	17,2	13 844 439	9,1
RevPAR (€)	39,7	12,8	24,0	5,5

Dormidas

De **janeiro a abril** de 2019, nos estabelecimentos hoteleiros da Região Autónoma dos Açores (hotéis, hotéis-apartamentos, apartamentos turísticos e pousadas) registaram-se 438,3 mil dormidas, valor superior em 5,4% ao registado em igual período de 2018.

De janeiro a abril, os residentes em Portugal atingiram cerca de 261,4 mil dormidas, correspondendo a um acréscimo homólogo de 13,6%; os residentes no estrangeiro atingiram 176,9 mil dormidas, registando uma diminuição em termos homólogos de 4,7%.

Neste período registaram-se 152,2 mil hóspedes, apresentando uma taxa de variação positiva de 5,0% relativamente ao mesmo período de 2018.

No país, em abril na hotelaria, as dormidas registaram um acréscimo em termos homólogos de 8,0% e de janeiro a abril de 2019 apresentaram uma variação homóloga positiva de 3,1%.

QUADRO 4. DORMIDAS DOS PRINCIPAIS MERCADOS EMISSORES

Mercados emissores	Dormidas		Peso	Tvh (%)
	jan a abr 18	jan a abr 19	%	
Portugal	230 112	261 436	59,6	13,6
Estrangeiro	185 585	176 872	40,4	-4,7
Alemanha	46 555	44 007	10,0	-5,5
EUA	34 306	39 417	9,0	14,9
Espanha	28 275	16 707	3,8	-40,9
Canadá	11 331	13 521	3,1	19,3
Reino Unido	10 323	9 352	2,1	-9,4
França	7 802	8 122	1,9	4,1

De janeiro a abril, os residentes em Portugal atingiram cerca de 261,4 mil dormidas (59,6% do total) e os residentes no estrangeiro 176,9 mil (40,4% do total).

De janeiro a abril, o mercado norte-americano (EUA e Canadá) com cerca de 52,9 milhares de dormidas representou 12,1% das dormidas totais e 29,9% das dormidas dos não residentes, apresentando uma variação homóloga acumulada de 16,0%. O mercado alemão com cerca de 44,0 milhares concentrou 10,0% do total das dormidas, representou por outro lado, 24,9% das dormidas dos não residentes em Portugal e registou uma variação homóloga acumulada negativa de 5,5%.

QUADRO 5. DORMIDAS POR ILHA

ILHAS	Dormidas		Tvh (%)	Dormidas		Tvh (%)
	abr/18	abr/19		jan a abr 18	jan a abr 19	
Açores	147 842	166 651	12,7	415 697	438 308	5,4
Santa Maria	2 208	1 326	-39,9	6 530	4 697	-28,1
São Miguel	106 284	126 346	18,9	284 642	322 513	13,3
Terceira	23 655	22 768	-3,7	82 625	68 783	-16,8
Graciosa	1 040	1 318	26,7	3 655	4 921	34,6
São Jorge	1 225	1 414	15,4	4 609	4 245	-7,9
Pico	4 259	4 629	8,7	9 838	10 391	5,6
Faial	7 786	7 394	-5,0	19 419	18 733	-3,5
Flores	1 196	1 307	9,3	3 726	3 615	-3,0
Corvo	189	149	-21,2	653	410	-37,2

Em termos de variações homólogas acumuladas, de janeiro a abril, as ilhas que apresentaram variações homólogas positivas foram as ilhas da Graciosa, de São Miguel e do Pico, com variações respetivamente de, 34,6%, 13,3% e 5,6%.

As ilhas do Corvo, de Santa Maria, da Terceira, de São Jorge, do Faial e das Flores, apresentaram variações negativas respetivamente de, 37,2%, 28,1%, 16,8%, 7,9%, 3,5% e 3,0%.

A ilha de S. Miguel com 322,5 mil dormidas concentrou 73,6% do total das dormidas, seguindo-se a Terceira com 68,8 mil dormidas (15,7%) e o Faial com 18,7 mil dormidas (4,3%).

QUADRO 6. TAXA LÍQUIDA DE OCUPAÇÃO-CAMA E ESTADA MÉDIA

ILHAS	Taxa de Ocupação			Estada Média		Tvh (%)
	%		V. hom. (p.p.)	(Nº de noites)		
	abr/18	abr/19		abr/18	abr/19	
Açores	48,7	52,5	3,8	2,90	3,07	5,9
Santa Maria	19,8	11,9	-7,9	2,96	2,51	-15,2
São Miguel	60,0	67,7	7,7	3,12	3,34	7,1
Terceira	43,4	40,1	-3,3	2,64	2,48	-6,1
Graciosa	19,8	25,0	5,2	2,82	2,41	-14,5
São Jorge	12,6	14,5	1,9	2,07	2,08	0,5
Pico	27,8	27,6	-0,2	2,25	3,06	36,0
Faial	32,5	29,8	-2,7	2,05	2,17	5,9
Flores	22,5	24,3	1,8	2,15	2,25	4,7
Corvo	16,6	13,1	-3,5	4,97	3,24	-34,8

Em abril, a taxa de ocupação-cama atingiu 52,5%, valor superior em 3,8 p.p. em relação ao mês homólogo do ano anterior. A taxa de ocupação-cama no país atingiu 48,7%.

A taxa de ocupação-quarto no mês de abril atingiu 60,0%.

A estada média foi de 3,07 noites, tendo registado um aumento de 5,9% em relação a abril de 2018. No país a estada média foi de 2,67 noites.

Proveitos, RevPAR e ADR

Os proveitos totais nos estabelecimentos hoteleiros, de janeiro a abril de 2019, atingiram 19,8 milhões de euros, tendo os proveitos de aposento atingido, no mesmo período, 13,8 milhões de euros. Estes valores correspondem a variações homólogas positivas de 10,0% e de 9,1%, respetivamente; para o total do país em igual período, os proveitos totais e os de aposento apresentaram variações homólogas positivas de 6,1% e de 5,2%, respetivamente.

Em abril, os proveitos totais e os proveitos de aposento apresentaram variações homólogas positivas, respetivamente de, 16,9% e 17,2%. Para o total do país, as variações foram respetivamente, de 8,2% e de 8,6%.

As ilhas de São Miguel, Terceira e Faial foram as que maior peso tiveram nos proveitos totais, respetivamente com 76,7%, 12,3% e 4,5%.

QUADRO 7. PROVEITOS POR ILHA

Unidade: euros

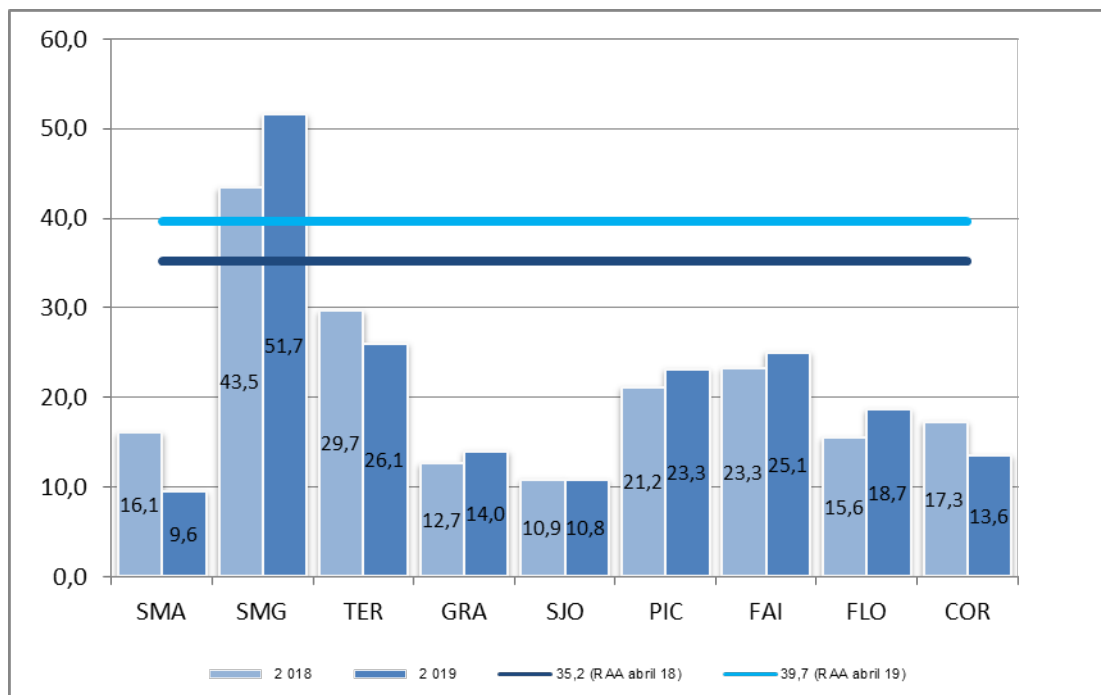
ILHAS	Proveitos Totais		Proveitos Aposento	
	jan a abr 19	Tvh (%)	jan a abr 19	Tvh (%)
Açores	19 758 629	10,0	13 844 439	9,1
Santa Maria	224 674	-25,0	156 223	-30,5
São Miguel	15 162 154	15,7	10 238 008	17,0
Terceira	2 431 696	-11,3	2 000 236	-13,9
Graciosa	152 252	29,0	141 485	33,9
São Jorge	180 993	-3,5	135 580	-9,3
Pico	496 374	21,0	348 101	6,3
Faial	890 655	3,2	661 887	5,4
Flores	200 222	-6,2	143 310	-7,1
Corvo	19 609	-26,7	19 609	-26,7

Em abril, o rendimento médio por quarto disponível (Revenue Per Available Room) foi de 39,7 euros, apresentando uma variação homóloga positiva de 12,8%. De janeiro a abril, o RevPAR foi de 24,0 euros, apresentando uma variação homóloga positiva de 5,5%.

No país, o RevPAR de abril e em termos acumulados foram respetivamente de 46,2 euros e de 33,5 euros.

Em abril, o rendimento médio por quarto utilizado (Average Daily Rate) foi de 66,2 euros.

Figura 1. Rendimento médio por quarto disponível



Alojamento Local

O inquérito ao alojamento local foi realizado entre 2014 e 2017 pela DR do Turismo. Em 2018, a recolha foi realizada em conjunto pelo SREA e pela DRT, tendo sido transferida gradualmente para o SREA. Os dados com referência ao mês de outubro e seguintes são integralmente recolhidos pelo SREA, resultando num aumento significativo da taxa de resposta. De janeiro a abril de 2019, a taxa de resposta alcançou os 95%, pelo que uma análise comparativa dos apuramentos de 2019 com os de 2018 terá que ter sempre isso em atenção, pelo motivo de neste inquérito não haver tratamento de não respostas.

Na Região Autónoma dos Açores, no mês de abril, o alojamento local registou 71,7 mil dormidas, representando um acréscimo homólogo de 79,6%.

QUADRO 8. RESULTADOS GLOBAIS DO ALOJAMENTO LOCAL

ALOJAMENTO LOCAL	Valor mensal		Valor acumulado	
	abr/19	Tvh (%)	jan a abr 19	Tvh (%)
Dormidas (unidades)	71 668	79,6	164 113	66,3
Residentes em Portugal	30 301	61,3	74 888	59,2
Residentes no Estrangeiro	41 367	95,9	89 225	72,7
Hóspedes (unidades)	20 492	75,4	48 283	70,8
Estada média (nº noites)	3,50	2,4	3,40	-2,7
Taxa líquida de ocupação-cama (%)			11,9	
Proveitos Totais (€)	473 630	25,4	1 096 824	16,9
Proveitos Aposento (€)	466 963	24,8	1 081 153	17,4
RevPAR (€)	15,7	14,3	10,7	8,1

Nota: Os Proveitos e o RevPar dizem apenas respeito aos alojamentos com 10 e mais camas.

De **janeiro a abril** de 2019, no alojamento local registaram-se 164,1 mil dormidas, valor superior em 66,3% ao registado em igual período de 2018.

De janeiro a abril, os residentes em Portugal atingiram cerca de 74,9 mil dormidas, correspondendo a um acréscimo homólogo de 59,2%; os residentes no estrangeiro atingiram 89,2 mil dormidas, registando um aumento em termos homólogos de 72,7%.

Neste período registaram-se 48,3 mil hóspedes, apresentando uma taxa de variação positiva de 70,8% relativamente ao mesmo período de 2018.

QUADRO 9. DORMIDAS POR ILHA

ILHAS	Dormidas		Tvh (%)	Dormidas		Tvh (%)
	abr/18	abr/19		jan a abr 18	jan a abr 19	
Açores	39 901	71 668	79,6	98 707	164 113	66,3
Santa Maria	69	253	266,7	340	754	121,8
São Miguel	27 756	53 775	93,7	68 335	122 312	79,0
Terceira	4 963	6 500	31,0	14 235	16 942	19,0
Graciosa	32	136	325,0	221	281	27,1
São Jorge	461	968	110,0	865	1 655	91,3
Pico	2 650	4 040	52,5	5 370	7 419	38,2
Faial	2 943	4 167	41,6	6 934	10 413	50,2
Flores	1 027	1 802	75,5	2 407	3 936	63,5
Corvo		27			401	

Nota: A ilha do Corvo não tem dados do AL divulgados de janeiro a abril de 2018.

De janeiro a abril a ilha de S. Miguel com 122,3 mil dormidas concentrou 74,5% do total das dormidas, seguindo-se a Terceira com 16,9 mil dormidas (10,3%), o Faial com 10,4 mil dormidas (6,3%) e o Pico com 7,4 mil dormidas (4,5%).

Notas Explicativas

Nota metodológica:

Na divulgação dos estabelecimentos hoteleiros, as taxas de variação apresentadas para o país dizem respeito às mesmas categorias de estabelecimentos consideradas a nível regional.

A partir da divulgação de janeiro de 2019, o INE apresenta dados globais no conjunto dos estabelecimentos hoteleiros (hotelaria), turismo no espaço rural e alojamento local (apenas 10 e mais camas); para os Açores, os apuramentos apresentados pelo INE não incluem o AL.

Por seu lado, o destaque do SREA apresenta o conjunto da hotelaria com o turismo no espaço rural e o alojamento local (10 e mais camas e menos de 10 camas); o TER e o AL apresentam dados declarados.

Relativamente aos estabelecimentos hoteleiros os resultados de abril são preliminares e os resultados de março são revistos; a revisão resulta da substituição de não respostas (imputadas de acordo com a metodologia do inquérito adotada para o país) pelas respostas efectivas.

Quanto ao turismo no espaço rural e ao alojamento local, os apuramentos refletem as respostas declaradas e a revisão abrange todos os meses do ano em apuramento.

Hóspede: indivíduo que efetua pelo menos uma dormida num estabelecimento de alojamento turístico.

Dormida: permanência de um indivíduo num estabelecimento que fornece alojamento, por um período compreendido entre as 12 horas de um dia e as 12 horas do dia seguinte.

Estada média: relação entre o número de dormidas e o número de hóspedes que deram origem a essas dormidas, no período de referência.

Taxa líquida de ocupação-cama: corresponde à relação entre o número de dormidas e o número de camas disponíveis, no período de referência, considerando como duas as camas de casal.

Taxa líquida de ocupação-quarto: corresponde à relação entre o número de quartos ocupados e o número de quartos disponíveis, no período de referência.

Proveitos totais: valores resultantes da atividade dos meios de alojamento turístico – aposento, restauração e outros decorrentes da própria atividade (cedência de espaços, lavandaria, tabacaria, comunicações, entre outros).

Proveitos aposento: valores resultantes das dormidas de todos os hóspedes nos meios de alojamento turístico.

RevPAR (Revenue Per Available Room): Rendimento por quarto disponível, medido através da relação entre os proveitos de aposento e o número de quartos disponíveis, no período de referência.

ADR (Average Daily Rate): Rendimento por quarto utilizado, medido através da relação entre os proveitos de aposento e o número de quartos utilizados, no período de referência.

Variações homólogas mensais: comparação entre o nível de cada variável no mês de referência e o mesmo mês do ano anterior.

Siglas

Tvh: Taxa de variação homóloga

V. hom. (p.p.): Variação homóloga em diferença (pontos percentuais)

RevPAR: Rendimento por quarto disponível

ADR: Rendimento por quarto utilizado

DATA DO PRÓXIMO DESTAQUE MENSAL: 15 DE JULHO DE 2019